

## Risicocontacten bij apothekers (update 26/01/21)

De richtlijnen van Sciensano voor contact tracing veranderen regelmatig. Hieronder vind u een samenvatting van elementen die belangrijk zijn voor apothekers. Voor meer details verwijzen we u door naar de website van sciensano voor professionelen, waar de procedures uitgebreid besproken staan: <https://covid-19.sciensano.be/nl/procedures/home>

Indien elk lid van de apotheek (inclusief back-office) gedurende de h le werkdag een masker draagt, en men voorzorgen neemt wat betreft afstand (bv ook tijdens de maaltijd) en hygi ne, valt intercollegiaal contact onder “laag risico”. Deze contacten hebben geen gevolgen voor het verder werken in de apotheek, enkel voor het priv  leven.

### 1. Bepalen van het risiconiveau na contact met een positief getest persoon.

De positief geteste persoon moet 2 dagen voor het begin van de symptomen terug in de tijd kijken met wie hij contact heeft gehad.. *[Indien de persoon asymptomatisch positief is, dan moeten de contacten twee dagen voor zijn test gecontacteerd worden.] Tussen 21/10/2020 en 15/11/2020 worden asymptomatische personen niet getest, dit kan naargelang de testcapaciteit veranderen]*

Om te bepalen welke maatregelen genomen moeten worden, is het belangrijk het risiconiveau van het contact te identificeren. Er gelden specifieke criteria voor zorgverleners en kinderen.

**NB. Indien u de afgelopen 8 weken zelf een door PCR+ bevestigd geval was van COVID-19, beschouwt men u niet als een contactpersoon en moet u niet in quarantaine omdat u vermoedelijk nog tijdelijk beschermd bent door immuniteit na voorgaande infectie.**

#### 1.1. Er is een hoog risico of nauw contact geweest

- Als men minstens 15 minuten aan < 1,5m (cumulatief) contact (face to face) had met een positief geteste persoon, waarbij   n van beiden het mondmasker niet correct (mond en neus) gebruikte (dat betekent dus collega's/vrienden met wie men samen eet, huisgenoten, naast elkaar achteraan in de apotheek werken zonder masker ...) (indien er een volledige scheiding was door een plexiglazen wand valt dit niet onder een “face to face” contact)
- Bij direct fysiek contact met een positieve pati nt
- Bij direct contact met excreties of lichaamsvloeistoffen van een positieve pati nt
- Indien de “Coranalert” app u als nauw contact identificeert

- Indien u meer dan 15 minuten met een COVID-positieve patiënt heeft gereisd zonder masker, in eender welk transportmiddel, zittend binnen twee zitplaatsen (in eender welke richting), óók als alle betrokkenen correct een mondmasker droegen. Wat relevant kan zijn in het geval van carpooling. Meer info in [dit advies](#)

### 1.2. Er is een laag risico contact geweest

- Als men minstens 15 minuten aan < 1,5m (cumulatief) contact (face to face) had met een positief geteste persoon maar waarbij beiden het mondmasker correct (mond en neus) gebruikten
- Bij minder dan 15' contact met een positief geteste persoon, zelfs op korte afstand.
- Bij meer dan 15' contact in dezelfde ruimte met een positief geteste persoon, maar wel mét in acht name van de afstand. In de apotheek wil dit zeggen: positieve patiënten achter een plexi, collega's waarbij altijd afstand gehouden is, en waarbij andere voorzorgsmaatregelen werden genomen (masker, handen wassen ...)

### 1.3. Kinderen

- Binnen een gezin zijn kinderen ALTIJD hoog-risicocontacten. Op school of tijdens de opvang, kan dit anders zijn afhankelijk van de situatie

## 2. Wat na een hoog risico contact?

De persoon die gedefinieerd wordt als hoog risico contact moet in **quarantaine**. Voor gezondheidspersoneel is een uitzondering voorzien (zie verder). [Zie ook dit document.](#)

### 2.1. Quarantaine

U moet in quarantaine als u (nog) geen COVID heeft, maar wel blootgesteld werd aan het virus (via hoog-risicocontact of verblijf in een rode zone). Buitengaan is enkel toegestaan voor essentiële aankopen, indien geen hiervoor geen andere opties bestaan. Het dragen van een mondmasker is verplicht en de hygiëne maatregelen moeten strikt opgevolgd worden.

Ook direct contact met andere personen dient vermeden te worden.

Een quarantaine duurt minimaal 7 dagen. Als een quarantaine **na 10 dagen (7 dagen** mits negatieve test) afloopt moeten **nog 4 (7)** dagen extra maatregelen genomen worden.

Om verdere besmettingen in te dijken is het echter belangrijk zo snel mogelijk te testen. Als u als hoogrisicocontact wordt geïdentificeerd **binnen de 72u na contact** wordt **een eerste test** direct afgenomen. Indien deze positief is, dan word u zelf een indexgeval, moet u in **isolatie** (zie verder) en wordt de contactopsporing in gang gezet naar 2 dagen voor de positieve test. Indien de test negatief is, dan loopt de quarantaine verder en wordt ten vroegste op **dag 7** na het hoogrisicocontact een test afgenomen. Als ook deze negatief is kan de quarentaine opgeheven worden.



# Coronavirus (COVID-19)

## Risicocontacten en quarantaine bij apothekers

Indien een hoogrisico contact pas geïdentificeerd wordt 72 uur na dit hoogrisico contact wordt er **enkel** een **test** uitgevoerd **op dag 7** na dit contact.

Omwillen van de langere incubatietijd moeten **tot 14 dagen na het hoogrisicocontact** extra maatregelen gevolgd worden.

Het dragen van een mondkapje blijft verplicht, men moet sociale contacten nog zo veel mogelijk beperken, en contact op < 1,5m vermijden. En er moet aandacht zijn voor de basishygiëmaatregelen en het ontstaan van eventuele symptomen.

Sciensano formuleerde een specifiek hygië advies over de quarantaine dat u [hier](#) kan vinden.

Indien tijdens deze quarantaine symptomen optreden of u zich ziek voelt moet de huisarts gecontacteerd worden, om zich te laten testen. Als echter tijdens deze quarantaine bij uzelf, of één van de huisgenoten COVID-19 bevestigd wordt, ontstaat opnieuw een hoog risico contact, en begint de periode van 10 dagen quarantaine opnieuw voor de asymptomatische huisgenoten.

Indien er om een of andere reden **geen test** uitgevoerd werd, of er een vertraging is van het verkrijgen van de resultaten kan u de quarantaine verlaten na **10 dagen** en op dag 11 na het hoog risico contact terug aan het werk.

### 2.2. Uitzondering op de quarantaineperiode bij zorgpersoneel

Sciensano beschrijft op zijn website bij de [procedures](#) dat er uitzonderlijk verder gewerkt kan worden door personen met een kritische functie, binnen een essentieel beroep, zoals zorgverleners.

**Het bewijs dat apothekers behoren tot gezondheidspersoneel kan u [hier](#) lezen.**

Volgens de letter van de wet moet een hoog risico contact onmiddellijk in quarantaine. Gezien de situatie op het veld, willen we dit nuanceren en zelfevaluatie aanraden. We nemen daarbij zowel de initiële risico's als de toekomstige risico's (kans op besmetting van patiënten en apothekerteam) in rekening.

**Sciensano vermeld nu ook dat voor zorgverleners in de eerste lijn dit dient te gebeuren in samenspraak met de wachtkring/ ELZ.**

De beslissing om toch te blijven werken komt in eer en geweten toe aan het hoog risico contact zelf en kan dus niet opgelegd worden door de werkgever. Omgekeerd kan de werkgever wel eisen om de wet stricto sensu na te leven en hoog risico contacten niet te laten werken.

**Een COVID positief resultaat laat nooit toe om verder te werken.**

Vanzelfsprekend zijn de risico's op besmetting van patiënten of medewerkers van het apothekerteam groter door de beslissing om toch te blijven werken na hoog risico contact. Er moet maximaal ingezet worden om, bij een eventueel positief testresultaat, geen patiënten of andere leden van het apothekerteam als hoog risico contact te creëren, met alle gevolgen van dien. De

beslissing om toch door te werken dient daarom zeer zorgvuldig overwogen te worden en blijft enkel een noodoplossing indien volgende vragen allen positief kunnen beantwoord worden.

- De continuïteit van de farmaceutische zorg wordt onmogelijk zonder mijn aanwezigheid (indien er andere leden van het apotheekteam de officina kunnen openhouden of nabije apotheken de taak kunnen overnemen, is de continuïteit verzekerd)
- Ik ken de omstandigheden van het hoog risico contact
- Deze omstandigheden laten me toe om, in eer en geweten, te oordelen dat de kans op besmetting gering is
- Ik draag een chirurgisch mondmasker vanaf het verlaten van de woning tot thuiskomst (en vervang dit mondmasker elke 4 uur)
- Ik blijf thuis bij de minste symptomen suggestief voor COVID, ook al vertoon ik slechts 1 symptoom (rhinitis, keelpijn, koorts, spierpijn, hoofdpijn, thoracale pijn, hoest, ademnood, verandering in smaak en geur)
- Ik meet elke ochtend mijn lichaamstemperatuur en blijf thuis vanaf 37,8°C
- Ik laat me testen binnen de 72 uur na hoogrisico contact (indien mogelijk) én op dag 7
- Ik kan fysiek afstand houden met medepersoneel tijdens mijn aanwezigheid in de apotheek
- Ik beperk het contact met het publiek tot het strikte minimum (bv werken met gesloten deuren (enkel belevering rusthuis, telefonisch) / via het wachtloket)
- Ik draag extra zorg (handhygiëne, masker) bij magistrale bereidingen
- Ik maak geen gebruik van het openbaar vervoer.
- Ik vermijd sociale contacten buiten het werk
- Ik heb geen huisgenoten die positief getest hebben voor COVID-19; of ik kan tijdelijk geïsoleerd leven.

### 2.3. Quarantaine voor reizigers

**Vanaf 27 januari tot 1 maart zijn alle niet-essentiële reizen verboden.**

De regelgeving omtrend reizen verandert regelmatig. Daarom is het aan te raden ten allen tijde de [procedure reizigers](#) op de site van sciensano te raadplegen voor meer informatie.

Na een verblijf in een rode zone van meer dan 48 u is quarantaine verplicht, net zoals testing op dat 1 en dag 7.

### 3. Isolatie na een positieve test (meer info op de [site sciensano](#))

Bij een positief resultaat (na de eerste test, of na de test op dag 7) moet men in thuis**isolatie** gaan. Bij een isolatie zijn ook essentiële verplaatsingen verboden. Sciensano formuleerde een specifiek hygiëne-advies dat u [hier](#) kan vinden.

- tot **10 dagen** na de start van de symptomen/ na de test bij asymptomatische patiënten.

- 
- Er zijn langere isolatieperiodes bepaald voor bepaalde patientengroepen die u [hier](#) kan raadplegen.
- U dient minimum 3 dagen koortsvrij te zijn om de isolatie te mogen verlaten
  - Er moet een klinische verbetering zijn van de ademhalings symptomen
  - Her-testen is niet zinvol.
  - Contactopsporing van zijn contacten moet in gang gezet worden. (zie 1)
  - Huisgenoten en andere nauwe contacten moeten in quarantaine, zij worden hoog risico contact persoon (zie 1.1)
  - Collega's moeten niet in quarantaine indien continue met een masker werd samengewerkt. Indien dit echter niet gebeurde, dan worden zij op hun beurt een hoog risico contact.
  - Tot de symptomen helemaal verdwenen zijn, en tot ten minste 14 dagen na het optreden van symptomen moeten extra hygiëne maatregelen genomen worden. Dit is zeker belangrijk voor apothekers, aangezien zij in contact komen met risicopatiënten.
  - Als er na 7 dagen nog klachten zijn moet de huisarts terug geraadpleegd worden, en huisgenoten blijven in quarantaine.

### 3.1. Positieve test bij zorgpersoneel

De algemene regel van 10 dagen isolatie na een positieve test geldt ook voor het zorgpersoneel.

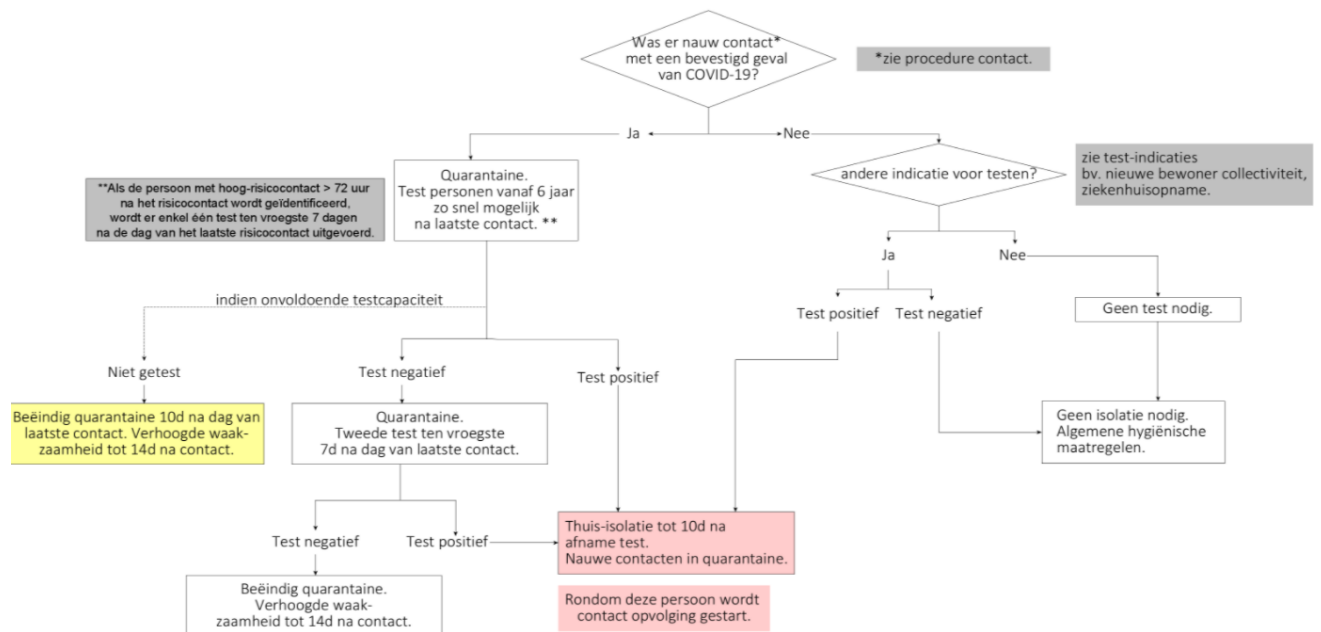
Enkel in [hoge uitzondering](#), kan dit personeel ingezet worden voor de verzorging van COVID-19 patiënten in een COVID-19 unit. Deze uitzondering geldt **NIET** voor apothekers.

## 4. Wat na een laag risico contact?

Quarantaine en het afnemen van een test is niet nodig, maar men moet zich ervan bewust zijn dat er een laag risico contact geweest is. Het beperken van sociale contacten is aangeraden, het dragen van een masker, extra hygiëne en andere maatregelen zijn belangrijk, en men moet aandachtiger zijn voor het optreden van symptomen. Sciensano formuleerde een specifiek hygiëne advies dat u [hier](#) kan vinden.

### 5. Samenvattende tabel (via sciensano)

	Hoog-risicocontact	Laag-risicocontact	Contact van een contact
Quarantaine	Minstens 7d na het contact indien negatieve test / 10d zonder test	-	-
Test	Zo snel mogelijk (indien < 72h na risicocontact)  D7 na dag van risicocontact  Indien symptomen optreden	Indien symptomen optreden	Indien symptomen optreden
Sociale contacten	Vermijden tijdens quarantaine + beperken nadien (tot 14d na contact)	Gedurende 14 dagen beperken	Zoals voor de algemene bevolking
Opvolging gezondheidstoestand	14 dagen	14 dagen	-



## 6. Voorbeelden

Om het praktischer te maken hebben wij een aantal voorbeelden uitgewerkt waarmee we reeds geconfronteerd werden, en hebben we deze aan de nieuwe richtlijnen getoetst.

### 6.1. Mijn collega heeft positief getest, ik had er tot 2 dagen voor de test contact mee.

Bepaal of er een hoog risico contact was (zie 1.1)

Indien u samenwerkte met een masker, met behoud van afstand zowel tijdens werken als tijdens de pauze en met de nodige hygiëne maatregelen dient u geen verdere stappen te ondernemen wat betreft het werk, want u valt onder laag risico contact. Testen is dan enkel noodzakelijk bij het optreden van symptomen. Het is aanbevolen sociale contacten gedurende 14 dagen te beperken, en in deze periode uw gezondheidstoestand nauwlettend op te volgen.

Indien er wel een hoog risico contact was dient u in quarantaine te gaan en getest te worden. Indien u dit te weten komt binnen de 72u na de afname van de positieve test van uw collega gebeurt dit best direct, en daarna sowieso op dag 7.

Als asymptomatische zorgverlener kan u eventueel, als het absoluut noodzakelijk is, verder werken tijdens een quarantaine, mits in acht nemen van de richtlijnen in 2.2

### 6.2. Mijn partner is positief, moet ik mij nu ook laten testen?

U bent per definitie een hoog risico contact. U dient in quarantaine te gaan en zelf getest te worden op dag 1 en dag 7. Zie 1.1.

Let op. Bij huisgenoten is het belangrijk dat positieve gevallen zich zo goed mogelijk isoleren. (zie 3) Indien u symptomen ontwikkelt moet u zich onmiddellijk laten testen.

### 6.3. Ik heb een positieve test afgelegd, maar heb geen symptomen, mag ik blijven verder werken?

Bij een positieve test stopt u met werken. Ook asymptomatische personen zijn besmettelijk. De enige mogelijkheid voor positief zorgpersoneel is verder werken in een COVID-afdeling. (Zie 3 en 3.1)

### 6.4. Moet ik de apotheek sluiten als ik de enige apotheker ben, in afwachting van het resultaat van mijn test?

Indien uw symptomen COVID-19 suggereren gaat u uit van een positief resultaat en sluit u dus uw apotheek voor het publiek. Tijdens de quarantaine en indien asymptomatisch kan uitzonderlijk verder gewerkt worden afhankelijk van de noodzakelijkheid van de zorg. (Zie 2.2)

### 6.5. Mijn poetsvrouw belt dat haar man positief getest is.

- De poetsvrouw moet mee in quarantaine. Zij zal meteen én op dag 7 getest worden. Zij is namelijk een hoog risico contact van haar man (zie 1.1). Ze blijft in quarantaine tot de 2<sup>e</sup> negatieve test.



# Coronavirus (COVID-19)

## Risicocontacten en quarantaine bij apothekers

- 
- Voor wat u betreft in de apotheek: U bent, zolang de poetsvrouw geen symptomen ontwikkelt binnen de 2 dagen na contact met u, geen hoog risico contact. U en uw team kunnen verder werken.

### 6.6. Ik carpool samen met een collega naar de apotheek.

- Het is aan te raden ten aller tijde een masker te dragen indien u zich samen met iemand die niet tot uw nauwe contacten/bubbel behoort, verplaatst. Het is ook aan te raden zo goed als mogelijk de afstand te waarborgen en continue te verluchten.
- Meer informatie over carpooling kan u vinden in [dit advies](#)
- Zie ook 1.1